

Fördjupning av översiktsplanen för

SÄFFLE STAD

DEL3 - MILJÖKONSEKVENSBESKRIVNING



ANTAGANDEHANDLING 2017-10-04

Politisk styrgrupp:	KSAU presidie MBN presidie
Medverkande tjänstemän, arbetsgrupp:	Ingemar Rosén, kommunchef Pär Lindström, fastighetsstrateg Pia Proper, näringslivschef Katrin Steverding, utredare Karin Krönenstedt, socialchef Elisabeth Solberg, förvaltningschef Barn- och ungdomsförvaltningen Camilla Carlsson, bitr. förvaltningschef Barn- och ungdomsförvaltningen Katarina Kristofferson, kulturchef Ida Andersson, säkerhetssamordnare Helen Halvardson, förvaltningschef för Teknik- och fritidsförvaltningen Niklas Ekberg, gatuchof Philip Hagström, trafikingenjör Inge Larsson, fritidschef Emil Martinsson, VA-chef Gustaf Andersson, VD SÄBO Martina Rudberg, Teknisk chef SÄBO Anna Rangfeldt, miljö- och hälsoskyddschef Peter Pettersson, enhetschef miljö och bygg Annika Sahlén, planhandläggare Daniel Nordholm, stadsarkitekt
Projektledning	
Foton:	Där inte källhänvisning förekommer i bildtext tillhör bilderna Säffle kommun eller SBK Värmland AB.

LÄSANVISNINGAR

Fördjupningen av översiktsplanen för Säffle stad är indelad i fyra delar som alla hänger ihop, vilka presenteras nedan.

DEL 1 - PLANFÖRSLAG

Planförslag är huvuddokumentet. Inledningsvis förklaras vad en översiktsplan är, syfte, bakgrund, omvärldsspaning och arbetssätt (process).

Analysen redogör för de utmaningar och möjligheter som identifierats samt konflikter och avvägningar mellan dessa. Analysen följs av vision och strategier, som gemensamt har tagits fram för arbetet med att utveckla staden.

Planförslaget över framtidens Säffle stad redovisas tillsammans med en föreslagen markanvändningskarta.

DEL 2 - PLANERINGSFÖRUTSÄTTNINGAR

I denna del presenteras de förutsättningarna som ligger till grund för planförslaget. Redovisas genom kort fakta om Säffle, följt av en tematiskt indelad redogörelse och de formella förutsättningarna.

DEL 3 - MILJÖKONSEKVENSBESKRIVNING (MKB)

Miljökonsekvensbeskrivningen, som är denna handling, redovisar de konsekvenser planen kan få för kulturmiljö, MKN, LIS och riksintressena samt hållbar stadsutveckling.

DEL 4 - SAMRÅDSREDOGÖRELSE

Här samlas inkomna synpunkter under samrådet, med kommentarer och ställningstagande från Säffle kommun och enheten för miljö och bygg.

DEL 5 - GRANSKNINGSUTLÅTANDE

Här samlas inkomna synpunkter under granskningen, med kommentarer och ställningstagande från Säffle kommun och enheten för miljö och bygg.

BILAGOR

Det finns sedan tidigare mycket underlag och dokument framtagna vilka har influerat och samspelar med planförslaget. Texter från dessa dokument har lyfts in i både planeringsförutsättningarna och planförslaget.

Dessa underlag är :

- Kulturmiljöprogram
- Gestaltningprogram
- Naturvärdesinventering

Dessa finns även bilagda i sin helhet.

INNEHÅLL

DEL 1 - PLANFÖRSLAG (separat handling)

DEL 2 - PLANERINGSFÖRUTSÄTTNINGAR (separat handling)

DEL 3 - MILJÖKONSEKVENSBESKRIVNING (denna handling)

5 Icke teknisk sammanfattning

6 Inledning

7 Avgränsningar

8 Alternativ

10 Kulturmiljö

16 Miljökvalitetsnormer

19 Strandskydd och LIS

21 Riksintressen

23 Hållbar stadsutveckling

25 Miljömålen

DEL 4 - SAMRÅDSREDOGÖRELSE (separat handling)

DEL 5- GRANSKNINGSUTLÅTANDE (separat handling)

BILAGOR (separata handlingar)

ICKE TEKNISK SAMMANFATTNING

Här beskrivs miljökonsekvensbeskrivningen i korthet.

Inledning

En översiktsplan ska miljöbedömas enligt 6 kap. 11§ Miljöbalken för att få en helhetssyn av den miljöpåverkan som en planerad verksamhet eller plan kan medföra, i samband med detta upprättas en miljökonsekvensbeskrivning (MKB). Syftet med miljöbedömningen är att integrera miljöaspekter i planen eller programmet så att en hållbar utveckling främjas. Den geografiska avgränsningen för MKBn omfattar Säffle stad med sakavgränsning för följande områden:

- Kulturmiljö
- Miljö kvalitetsnormer
- Strandskydd och LIS (Landsbygdsutveckling i strandnära läge)
- Riksintressen
- Hållbar stadsutveckling

Miljökonsekvensbeskrivningen omfattar ett nollalternativ (ingen fördjupning av översiktsplanen görs, inga riktlinjer för markanvändning tas fram som kan skapa en bra struktur och inget helhetsgrepp kring stadens utveckling i relation till hänsynstagande görs) och ett planalternativet (fördjupning av översiktsplanen gäller och kan ge riktlinjer för kommande detaljplaner och bygglovsprövningar) .

Effekter och konsekvenser av planförslaget

Mer bebyggelse medför utsläpp av spill- och dagvatten som vid otillräckligt omhändertagande kan ha negativ effekt på vattenkvaliteten. Planen föreslår att alla utpekade utökningsområden (inklusive LIS) ska anslutas till kommunalt VA, vilket medför ett omhändertagande av spillvatten i kommunala reningsanläggningar. En stor del av påverkan på vattenkvaliteten genom lokal tillförsel av näringsämnen härrör från närliggande jordbruk. Denna påverkansfaktor kvarstår även vid ett nollalternativ.

Att peka ut lämpliga LIS- områden i en fördjupning av översiktsplanen gör det möjligt att främja hållbara strukturer och möjliggöra för bebyggelseutveckling i marknadsmässigt goda områden, som skulle vara svårt att få till stånd utan en samlad bedömning som görs inom ramen för en fördjupning av översiktsplanen. Genom att peka ut LIS-områden både för boende och näringsliv skapas förutsättningar att locka boende och besökare (bl.a. genom ett ökat underlag för handel, samhällsservice och

kollektivtrafik) och på så vis stärka Säffle som stad och kommun. Vid ett nollalternativ råder svårigheter att få dispens eller upphäva strandskyddet för exploatering inom strandskydds zonen, då det inte finns ett utpekande av lämpliga LIS-områden i Säffle stad i översiktsplan (och om ingen av de andra skälen i Miljöbalken kan hävdas).

Utvecklingsområden föreslås inom områden som omfattas av fornlämningar och kulturmiljövärden. Hänsyn föreslås tas och utredning görs vid bedömning av påverkan vid exploatering. Kulturmiljöprogrammet föreslås efterföljas.

De förändringar som planen föreslår som berör riksintresse för kommunikationer bedöms inte av kommunen inverka negativt på trafikfunktionen och riksintressets syften, utan endast vara säkerhetskänsliga och skapa en grönare, tryggare och mer estetiskt tilltalande miljö. De delar som berör E45 är gestaltungsförslag för genomfart Säffle, cirkulationsplats Granbäcksvägen, trafikplats E45/175 med ny infart som föreslås som tänkbare åtgärder i ÅVS Säffle-Valnäs och anses åtgärda befintliga brister i tillgänglighet, framkomlighet och säkerhet. Att genomföra de föreslagna åtgärderna skulle enligt Säffle kommun trafiktekniskt förbättra de problemspekter som har konstaterats i området. Vilka åtgärder som slutligen blir aktuella kommer avgöras under arbetet med vägplanen för genomfart Säffle (E45).

OBS. Länsstyrelsen godtar inte planen i detta hänseende

De gestaltungsförslag som kommunen har presenterat rörande förändringar på E45 har inte godtagits av Länsstyrelsen. Länsstyrelsen anser att dessa strider mot riksintressets syften.

Förutsättningarna för ett aktivt friluftsliv och närrökreation i enlighet med riksintresse för kust-turism och friluftsliv kan påverkas av olika typer av exploatering. Vid ett nollalternativ bedöms negativ påverkan av en utökad bebyggelse minska då ingen samlad bild har arbetats fram som stödjer utökningsområden och att dessa därmed minskar i omfattning, samtidigt kan detta innebära att ingen sammanvägd bedömning av större påverkan görs för olika småprojekt.

I arbetet med att förankra den fördjupade översiktsplanen har alla kommunens förvaltningar deltagit och är överens om att den kommunala organisationen tillsammans ska jobba för att skapa en god stadsutveckling. Detta genom att hitta fram till en långsiktigt fungerande samverkansmodell som kan involvera alla berörda parter vid samhällsutvecklingsprojekt. Utan en stadsövergripande plan är det svårare att få till en långsiktig planering kring infrastruktursatsningar såsom VA, gata med gång- och cykelvägar och fjärrvärme. Konsekvensen är att sektorsseparerade beslut och planering sker utan gemensam plan för stadens utveckling.

Planens påverkan på relevanta miljö kvalitetsmål är övervägande positiva, med liten eller ingen negativ påverkan.

INLEDNING

VAD ÄR EN MKB?

En miljökonsekvensbeskrivning (MKB) används för att få en helhetssyn på den miljöpåverkan som en planerad verksamhet eller plan kan medföra. Enligt svensk lag krävs en MKB för alla verksamheter som påverkar miljön. Den grundläggande regleringen finns i 6 kap. Miljöbalken med kompletterande bestämmelser i förordningen (1998:905) om miljökonsekvensbeskrivningar.

En översiktsplan ska miljöbedömas enligt 6 kap. 11§ Miljöbalken. Inom ramen för en miljöbedömning ska myndigheten eller kommunen upprätta en miljökonsekvensbeskrivning där den betydande miljöpåverkan som planens genomförande kan antas medföra, tillsammans med rimliga alternativ med hänsyn till planens syfte och geografiska avgränsning identifieras, beskrivs och bedöms. I denna MKB omfattar detta nollalternativet och planförslaget.

BAKGRUND

En fördjupad översiktsplan (FÖP) för Säffle stad syftar till att staka ut en önskad utvecklingsriktning för staden med omland. Den fördjupade översiktsplanen ska ta sin utgångspunkt i dagens situation, framtida trender och samhällsförändringar och en stadsbyggnadsvision har formulerats utifrån ovanstående samt kommunens övergripande vision.

Inriktningen är att arbeta fram en strategisk FÖP, med fokus på att hitta goda arbetsätt och gemensamma riktlinjer för att få ett fungerande framtida samarbete bland alla aktörer som är berörda av och påverkar stadens utveckling.

Styrkan i att ta ansvar för den framtida utvecklingen av staden ligger i att det motverkar ”ad-hoc” - utveckling på kort sikt och främjar en medveten utveckling på både kort och lång sikt för att bidra till en långsiktigt hållbar utveckling.

Planförslaget är framtaget ur nedanstående fem stadsbyggnadsstrategier

- bygg ihop- sprid inte ut
- attraktiva kommunikationer
- en stad med människan i centrum
- gestalta staden med omsorg och kvalitet
- hållbar näringslivsexpansion



Foto: Annelie Persson

AVGRÄNSNINGAR

Syftet med miljöbedömningen är att integrera miljöaspekter i planen eller programmet så att en hållbar utveckling främjas. I miljökonsekvensbeskrivningen behandlas framförallt den betydande miljöpåverkan som ett genomförande av planen kan få.

Miljökonsekvensbeskrivningen ska enligt Miljöbalkens 6 kap. 13§ innehålla uppgifter som är rimliga med hänsyn till

- bedömningsmetoder och aktuell kunskap
- planens innehåll och detaljeringsgrad
- var i beslutsprocessen som planen befinner sig
- om vissa frågor bättre bedöms i andra planer eller andra sammanhang
- allmänhetens intresse

I denna MKB beskrivs konsekvenserna av ett nollalternativ och planförslagets alternativ. Nollalternativet beskrivs i denna MKB och planförslaget beskrivs i sin helhet i huvuddokumentet, *FÖP Säffle Del 1 Planförslag*. I MKB föreslås åtgärder för att planens genomförande inte ska medföra betydande negativ miljöpåverkan, samt bidra till positiv utveckling ur miljösynpunkt.

GEOGRAFISK AVGRÄNSNING

Den geografiska avgränsningen omfattar Säffle stad. I väster gränsar planen till bostadsområdet Norelund och handelsområdet för Guttane med utökningsområde, norrut av bostadsområdet för Annelund, samt förslag på utökat område för LIS (Landsbygdsutveckling i strandnära läge) industriområde vid Rolfserud med utökningsområde. Österut föreslås gräns i bostadsområdena Trebackarna, Sundstorp och centrum östra. Söderut i utökningsområde för LIS samt verksamhetsområde för centrum västra med utökningsområde. (se karta s.8 över stadsdelar i *Del 2 Förutsättningar* och LIS-områden i *Del 1 planförslag* s.26)

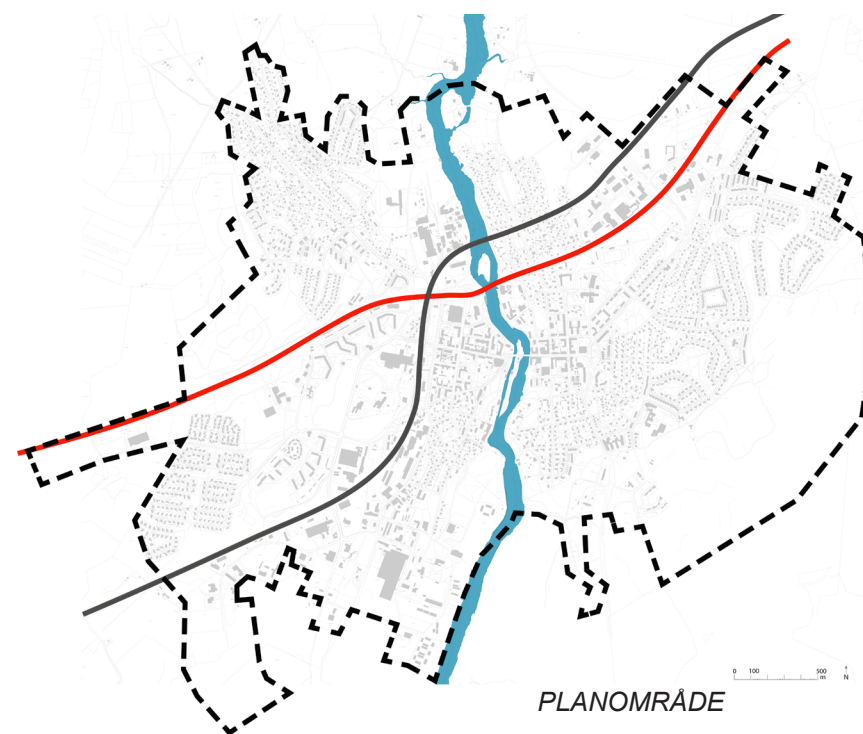
Vad gäller området miljö kvalitetsnormer för vatten omfattas ett större geografiskt område, där planen kan ha effekter på Byälven, Harefjorden och Byviken.

SAKAVGRÄNSNING

I juni 2016 genomfördes ett samråd med Länsstyrelsen angående miljökonsekvensbeskrivningens avgränsning för den fördjupade översiktsplanen för Säffle stad. Länsstyrelsen och Säffle kommun konstaterade att sakavgränsningen i miljökonsekvensbeskrivningen är följande områden:

- Miljö kvalitetsnormer
- Strandskydd och LIS (Landsbygdsutveckling i strandnära läge)
- Riksintressen
- Hållbar stadsutveckling

Efter inkomna synpunkter i samrådet har även *kulturmiljö* lagts till som sakaspekt.



ALTERNATIV

ALTERNATIVREDOVISNING

I MKB ska alternativ redovisas och beskrivas. Alternativen är

- nollalternativ (ingen fördjupning av översiktsplanen görs och inga riktlinjer för markanvändning, för att skapa en bra struktur och en helhetsgrepp kring stadens utveckling i relation till hänsynstagande, tas fram)
- planalternativet (fördjupning av översiktsplanen gäller och kan ge riktlinjer för kommande detaljplaner och bygglovsprövningar)

I arbetet med den fördjupade översiktsplanen för Säffle stad har det varit viktigt att genom inkluderande metoder genomföra dialoger mellan de olika förvaltningarna inom den kommunala organisationen, för att hitta fram till en gemensam målbild av Säffle och stadens utveckling. Genom att samla kommunens olika verksamhetsområden (samt andra relevanta myndigheter eller aktörer) kring olika temaworkshops har Säffles förutsättningar konkretiserats och under denna process har de inblandade tillsammans begründat stadens möjligheter och utmaningar.

Vid det initiala interna dialogarbetet fastställdes en önskad riktning för Säffles framtida utveckling. Arbetet med att hitta en gemensam stadsbyggnadsvision och strategier för att nå den önskade målbilden för staden har inneburit flera avvägningar mellan olika intressekonflikter. Genom att ställa motstående intressen mot varandra har kommunen övervägt planförslagets innehåll och möjliga konsekvenser av ett genomförande. Detta har legat till grund för det färdiga planförslaget.

Efterföljande bilder visar bedömningen som gjordes för de intressekonflikter som identifierats för respektive strategi i förhållande till ett oförändrat läge, dvs. ingen fördjupad översiktsplan för staden, samt till ett genomförande av planförslaget. Beskrivning av planförslaget i sin helhet återfinns i huvuddokumentet *"Fördjupning av översiktsplanen för Säffle stad. Del 1- planförslag"*.

Följande i MKBn redogörs för varje sakavgränsning och de olika alternativens (planalternativet och nollalternativet) effekter och konsekvenser med förslag på åtgärder för att minska negativ miljöpåverkan och bidra till en positiv utveckling ur miljösynpunkt.

Strategi: Bygg ihop- sprid inte ut

O= O- alternativ
X= planförslag

Intressekonflikter

Förtätning av centrum	● — X — O — ●	Tryck på vidare expansion av staden
Utveckling inom planlagda verksamhetsområden	● — X — O — ●	Öppna nya verksamhetsområden
Kommunal centralisering av verksamheter och förvaltningar	● — X — O — ●	Dålig fastighetsekonomi
Integration av nyanlända	● — X — O — ●	Flyktingboenden koncentreras i periferin
Bygga nya bostäder	● — X — O — ●	Svårigheter med lån, finansiering pga hyresnivåer och värde
Temporära lösningar (flexibelt, billigt, snabbt)	● — X — O — ●	Investeringsprojekt (statiskt, dyrt, långsamt)

Strategi: Attraktiva kommunikationer

O= O- alternativ
X= planförslag

Intressekonflikter

Satsningar på gång- och cykeltrafik och kollektivtrafik i staden	● — X — O — ●	Tillgänglighet med bil
Utrymme för stadsliv	● — X — O — ●	Parkeringsbehov

Strategi: En stad med människan i centrum

Intressekonflikter

Medveten förtätning av verksamheter, handel och boende i centrum	● — X — O — ●	Förfrågningar om etablering i perifera lägen (billigare hyra)
--	---------------	---

Strategi: Gestalta staden med omsorg och kvalitet

Intressekonflikter

Gestaltning med god kvalitet	● — X — O — ●	Ekonomi (dyrare för privatpersoner, brf:er, företag)
------------------------------	---------------	--

Strategi: Hållbar näringslivsexpansion

O= O- alternativ
X= planförslag

Intressekonflikter

Styrning av inriktning på verksamhetsområden (lång sikt)	● — X — O — ●	Fri etablering inom verksamhetsområden (kort sikt)
Strategiska markförvärv och markanvändning pekats ut i FÖP	● — X — O — ●	Irritation hos fastighetsägare-kommunen "kör över"
Förutsättningar för utveckling av centrum	● — X — O — ●	Handelsetableringar (även beklädnad) i externa lägen

KULTURMILJÖ



Foto: Annelie Persson

”DITT VÄRMLAND”

Länsstyrelsen har pekat ut stor del av Säffle stad i Kulturmiljöprogrammet ”Ditt Värmland”. I beskrivningen anges att området kring Byälvens nedre lopp har varit attraktivt för bosättning sedan flera årtusenden. I Säffles omedelbara närhet finns hällkistor som vittnar om bofasthet och agrar näringsfångst sedan stenålderns slutskede. Bygden är särskilt rik på lämningar från tiden efter Kristi födelse. Väster om älvfåran finns tätortens mest kända fornlämning, en storhög som benämns som Olof Trätäljas

hög och förknippas med den forntida kung som påstås ha fått sin grav i Värmland. Ett välbevarat gravfält med 30-tal högar och stensättningar finns invid hembygdsgården. Det finns återberättat med skriftliga källor om medeltida gårdar vid Säffle, Sund och Rolfserud.

Vid den kommunikationsmässiga knutpunkten där vattenvägen mot Glafs fjorden och Jösse härad möter den gamla färdvägen utmed norra Vänerkusten uppstod tidigt en marknadsplats som (när marknadsrättigheterna övergick till annan plats 1722) genom 1800-talets kommunikationstekniska och industriella utveckling fick en ny betydelse. För att underlätta transporterna förbi älvforsarna grävdes en kanal som öppnades för trafik 1837. När sedan Bergslagens Järnväg 1879 drogs strax förbi hade orten fått osedvanligt goda förutsättningar för en snabb expansion.

1882 omfattades Säffle by av 450 personer och fick köpingrättigheter och en livlig handelsverksamhet. Uppförandet av en sulfidfabrik åren därefter blev början på en industriell verksamhet av stor betydelse för orten.

Den första stadsplanen upprättades 1881 av major W Sparre och utformades i traditionell stadsanda med ett rutnätsmönster. Bebyggelsen växte snabbt och ytterligare landsbygdsområden införlivades med köpingen och planlades. I anslutning till verksbyggnaderna uppförde Billerudsbolaget bostäder för arbetare och tjänstemän men redan från 1910 subventionerade bolaget egnahemsbyggande. Under 1920- och 1930-talen genomfördes betydande byggnadsprojekt med pappersbruk, ett flertal institutionsbyggnader som skola, badhus, brand och polisstation och större affärs- och hyreshus. Den stadsmässiga flervåningsbebyggelsen grupperades i allmänhet i kvarteren utmed Storgatorna, kring torget och älven. Nära centrumfunktionerna förtätades också egnahemsbebyggelsen med mönsterritade bostadshus i trä i en eller två våningar.

I orten speglas framförallt 1900-talets byggnadskonst med endast några få exponenter för tiden före sekelskiftet. Bebyggelsens splittrade karaktär uttrycker den snabba tätortsutvecklingen Kring Stortorget återfinns äldre trähusbebyggelse och byggnader från 1900-talets första decennier med utsmyckad putsarkitektur. Miljön kring Byälven ger Säffle en särskild identitet. Här framträder det gamla vattentornet som ett landmärke och välkänd profil, men också kanal, kanalvilla, stenmagasin, Hesselbomska villan och andra byggnadsverk äger historiska, arkitektoniska och konstnärliga värden.

Det kulturhistoriska värdet ligger dels i sammanhållna miljöer dels i enskilda forn-

lämningars konstruktioner, samt i befintlig bebyggelses utformning, utförande, materialval och färgsättning.

Karl XII-magasinet är förklarad som byggnadsminne och omfattas tillsammans med Olof Trätäljahögen och gravfält av skydd enligt kulturmiljölagen.

Rekommenderade åtgärder är att säkerställa kulturvärden i miljön genom detaljplanebestämmelser. Vid tillståndsprövning bör särskilt värnas om samlade miljöbilder och bibehållande av byggnadsexteriörernas ursprungliga karaktär.

KULTURMILJÖPROGRAM FÖR SÄFFLE STADSKÄRNA

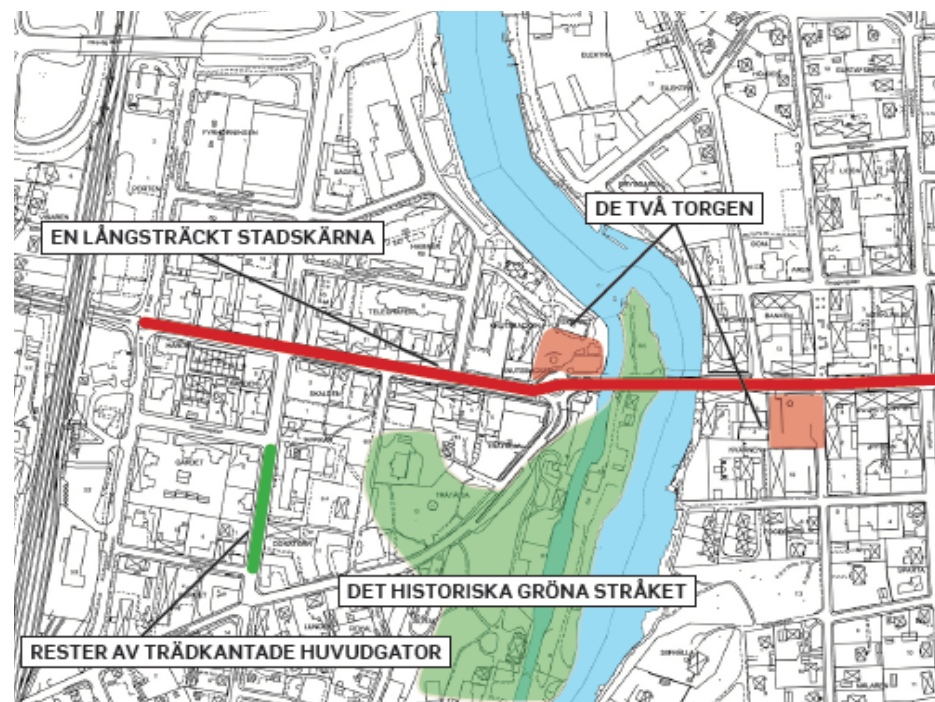
Värmlands museum tog på uppdrag av Säffle kommun fram ett kulturmiljöprogram för Säffle stadskärna 2014. I dokumentet redogörs för en historisk skildring och här görs en analys av staden som rum där det poängteras att de rumsliga egenskaperna precis som byggnaderna kan vara bärare av kulturhistoriska värden och därmed är viktiga att vårda och utveckla.

Specifikt lyfts karaktärsdragen som följer:

KULTURMILJÖPROFIL SÄFFLE STADSKÄRNA

Följande fyra aspekter av den stadskärnans historia har valts ut för den betydelse de haft och de tydliga fysiska avtryck de satt i stadsmiljön.

- BYÄLVEN OCH SÄFFLE KANAL
- DE TIDIGA INDUSTRIERNA
- DEN SNABBT VÄXANDE KÖPINGEN
- NY STAD I RÖTT TEGEL: MODERNISM OCH STADSOMVANDLING



Karta från Kulturmiljöprogrammet för Säffle stadskärna, Värmlands Museum.

En långsträckt stadskärna och mötet mellan två transportleder

De två transportlederna avser Storgatan/landsvägen och älven och dess betydelse för kommunikationer har kommit att skapa tydliga stråk i staden i både funktionell och visuell betydelse.

Rekommenderat förhållningssätt är att ta hänsyn till Storgatans långa linje genom staden som ställer krav på ett gaturum som inbjuder till att vistas i och inte enbart passera igenom. Det kan handla om tydliga mellanpunkter, hanteringen av zonen mellan gata och fasader (exempelvis bänkar, trädplantering), markbeläggning och om den viktiga utformningen och omsorgen om affärslokalernas butiksfasader.

De två torgen- handelstorget och administrationstorget

Stortorget har en historia långt tillbaka genom förekomst av torghandel med omkringliggande byggnader för handel och verksamheter. Kanalstorget fick inte sin form förrän på 1950-talet då det blev den nya stadens representativa finrum. Här byggdes det nya stadshuset med sidobyggnad.

Rekommenderat förhållningssätt är att Stortorgets historiska grund som handelstorg bör utgöra en utgångspunkt i gestaltungsfrågor. Storgatans bebyggelse bör ses som en av torgets ”väggar”. Vid all omgestaltning av avgränsade stadsrum såsom torg bör det undersökas vilka historiska element som kan tas upp och förstärkas, för att skapa en miljö med historiskt djup. Kanalstorget har sin grund i 1950-talets gestaltning. Torgets representativa karaktär med utgångspunkt i stadshusmiljön och 1950-talets historiska karaktärsdrag bör beaktas.

En blandad bebyggelse

Säffle tätorts relativt korta historia har präglats av bebyggelsestraditionen på platsen. Den första generation bebyggelse växte fram på obebyggd mark från 1800-talets andra hälft. Det efterhand snabbt växande samhället kom sedan i stor utsträckning att växla kostym efter de krav som nya tider ställde. Vid 1900-talets mitt omformade den tidens stadsomvandling dramatiskt stadskärnan. Bebyggelsen i Säffle stadskärna är således ålders- och karaktärsmissigt blandad, även inom ett och samma kvarter och med relativt litet inslag av karaktärsmissigt mer sammanhållna områden.

Rekommenderat förhållningssätt är att betona sammanbindande element som gårdsmiljöer, tomter, staket, häckar och gröna miljöer. Då kan den blandade bebyggelsen utgöra en resurs som bidrar till historisk mångfald och ett levande stadsrum. Höga krav ställs på omsorg om stadsrummet.

Det gröna historiska stråket

Kanalområdet, Kanalparken och området kring Trätäljakullen bildar ett grönt stråk mitt i Säffle som på en och samma gång representerar såväl ortens förhistoria som dess tidiga historia.

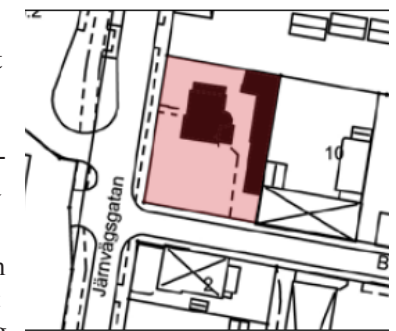
Rekommenderat förhållningssätt är att arbeta in parkelement i Kanalparken som idag

till större delen utgörs av gräsytor, gärna med koppling till Kanalvillans trädgårdsanläggning som skulle kunna bidra till en rikare miljö med historisk förankring. Befintliga träd utgör viktiga resurser. I övrigt nämns vattentornet och västra skolan utgöra en viktig samlad miljö. Trätäljakullens kombination av grönska och kulturhistoriskt rika byggnader utmärker platsen och dess värde.

Den öppna tomten- villan med trädgård och gårdshus

Den tidiga bebyggelsen växte delvis fram som enskilda, ganska småskaliga villor på trädgårdstomter. Dessa präglades av byggnader placerade långt in på tomtytan samt av trädgårdarna med träd, buskar och rabatter. År 1919 kom en ny stadsplan med intentionen att i högre grad skapa slutna tomter med stadsmässiga affärs- och bostadshus vilka effektivare utnyttjade tomtens yta.

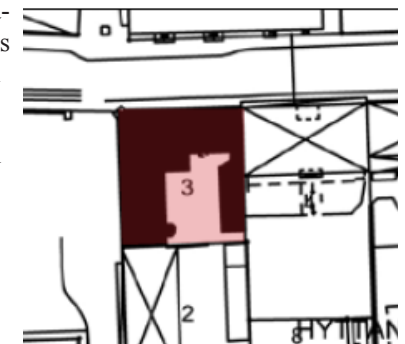
Rekommenderade förhållningssätt är att ta hänsyn till denna byggnadstradition vad gäller de centralt belägna villorna, men också tomtens övriga bebyggelse som äldre gårdshus, liksom till trädgårdar och markbeläggning med historisk förankring samt tomtomgångar.



Den slutna tomten- gatuhus, gårdshus och gårdar

Tomter disponerades med ett eller flera representativa affärs- och bostadshus placerades i tomtgräns mot gatan, samt på tomtens inre del ett eller flera gårdshus, ofta med grustäckt markyta emellan.

Rekommenderat förhållningssätt är att lyfta fram gårdsmiljöer och dess miljöskapande värden att bättre kunna nyttjas i stadsrummet. Hänsyn bör tas till äldre gårdshusbyggnader.





*Kulturhistoriskt värdefull bebyggelse i Säfte stad.
Grönmarkering= klass 1 Gulmarkering= klass 2*

Rester av trädkantade huvudgator

Storgatorna och ytterligare viktiga stråk försågs redan på 1800-talet med alléträd. Trädplanteringarna bidrog till en mer distinkt karaktär. Äldre alléträd finns kvar på vissa platser i staden idag.

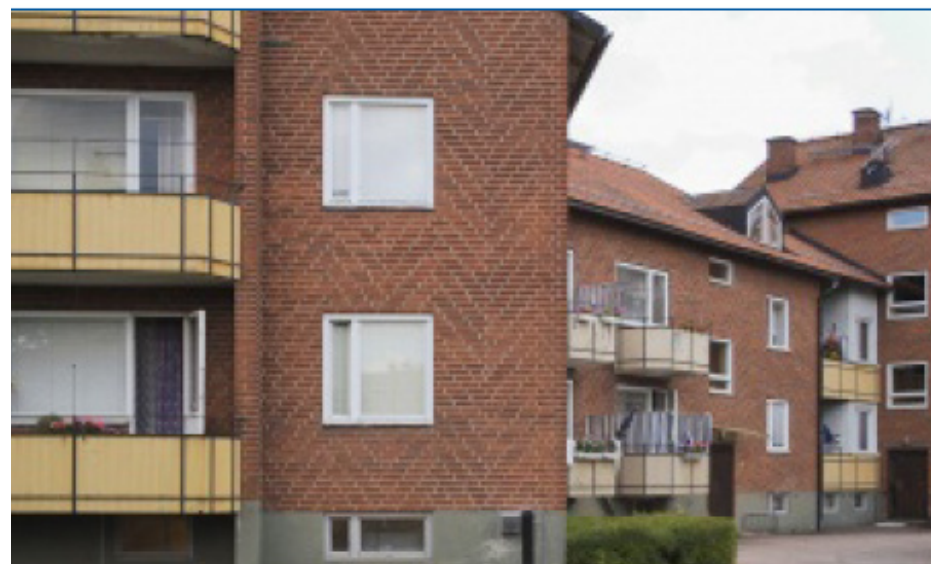
Rekommenderat förhållningssätt är att lyfta in sådana rumselement som alléer/trädplantering utgör i stadsrummet, dels för historisk förankring men även för att skapa attraktiva centrummiljöer med gröna inslag.

Utöver dessa särskilda karaktärsdrag rekommenderas varsamhet för bebyggelse och omsorg kring stadsrummet, samt har specifika kulturhistoriskt värdefulla byggnader pekats ut (för lokalisering se karta ovan). (För mer beskrivning se *Kulturmiljöprogram för Säfte stadskärna*.)

GESTALTNINGSPROGRAM

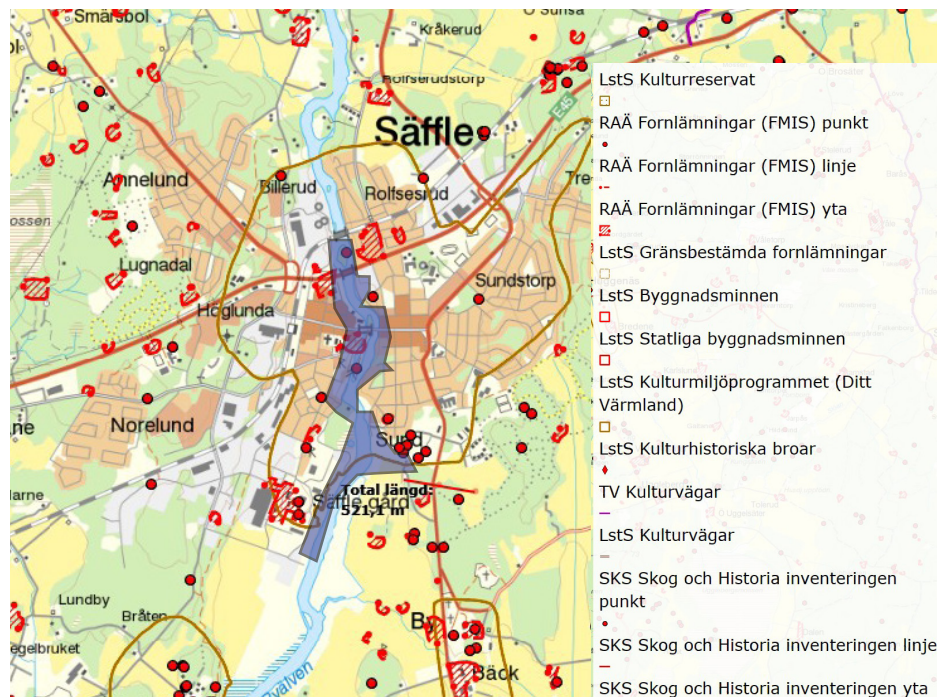
Säfte kommun har tagit fram ett gestaltungsprogram för Säfte centrum som omfattar olika gestaltungsprinciper för stadskärnan som lyder ”Bygg vidare på och förstärk Säftes kulturmiljöprofil”, ”Sätt den planerade förändringen i ett sammanhang” och ”Gestaltning med omsorg och kvalitet”. Det påtalas att det vid utveckling inom Säftes centrala delar är mycket viktigt att se till bland annat vilket rumsligt, funktionellt och historiskt sammanhang den förändring som ska göras behöver ses i. En förändring av en plats, en byggnad eller ett gatuavsnitt påverkar sin omgivning och kan göras attraktiv, logisk och greppbar genom att beakta olika sammanhang. Det är därför viktigt att den planerade åtgärdens funktion är den som önskas inom det aktuella avsnittet av staden och att i denna bedömning beakta den historiska kopplingen.

Det finns vissa platser, stråk och områden som är särskilt viktiga att lyfta fram, där dess utveckling särskilt behöver sättas i ett sammanhang: Älv-/kanalstråket, den långsträckt stadskärnan (Storgatan, torgen m m), den rika, omväxlande stadens snabba framväxt, en stad i rött tegel samt industrimiljöerna. Precis som kulturmiljöprogrammet pekas det gröna historiska stråket ut med Kanalområdet, Kanalparken och området kring Trätäljakullen ut som särskilt viktiga miljöer.



FORNLÄMNINGAR OCH KULTURMINNEN

Längs Byälven finns flertalet fornlämningar av olika slag, både ytor och punktobjekt. En koncentration av objekt förekommer i Säffle (se bl.a Gestaltungsprogram och Kulturmiljöprogram/ Utredning Flå). Kartan nedan visar utpekade värdefulla kulturmiljöobjekt.



Kartan visar utdrag ur Länsstyrelsens webbgis-karta. Flertalet fornlämningar och andra lämningar finns i Säffle stad. Blåmarkering är LIS-områden som omfattar fornlämningar (schematiskt inritat).



Bilden visar Karl XII magasin som utgör ett byggnadsminne och är beläget i den södra delen av Säffle, väster om Byälven.

PLANALTERNATIV

Bebyggelsen i Säffle stadskärna är ålders- och karaktärsmässigt blandad, vilket ställer särskilda krav på omsorg. I det kommunala kulturmiljöprogrammet anges att stadskärnan kräver omsorg och att en viktig del i detta är att även ägna uppmärksamhet åt vad som händer mellan husen, i stadsrummet.

Genom att tillämpa stadsbyggnadsstrategin ”gestalta staden med omsorg och kvalitet” (som bygger på kulturmiljöprogrammet och gestaltungsprogrammets principer och rekommendationer för utveckling av staden och centrum) skapas goda förutsättningar för förändring som beaktar den historiska kopplingen och kan ge positiva effekter på kulturmiljövärden som finns i både miljöer såväl som i enskilda byggnader.

Planen föreslår markanvändning efter huvudsaklig befintlig användning av staden. Vissa utökningsområden inryms dock, men dessa omfattar i huvudsak mark i utkanterna av staden, dit den inte tidigare har nått, och områdena har därmed inte präglats av kulturhistoriska miljöer sedan tidigare. Inom det utpekade LIS området Kanalstråket (N) samt i dess närområde förekommer identifierade fornlämningar, för vilket det i kommande detaljplaneskede eller bygglovsskede bör utredas hur bäst lämplig hänsyn kan tas utifrån exploateringsändamål och utbredning (som är oklar i ett översiktsplaneskede). Flera utpekanden i FÖP:en ligger i linje med vad kulturmiljöprogrammen (både Länsstyrelsens och kommunens) lyfter som viktigt. Kanalparkens utveckling, kanalstråket runt älven, satsning på Storgatan och centrum och stadsrummen där mellanrummen ska värnas m.m.

Säffle stads tradition av att förändras genom nya bebyggelseuttryck och dess präglning på staden som gett upphov till en blandad bebyggelse, även inom kvarter, gör att en fortsatt utveckling med nya moderna inslag av bebyggelse kan tillåtas ske som en naturlig utveckling i historisk anda. Att möjliggöra för förtätning anses därmed vara en möjlighet att ge vår tids prägel på de varierade bebyggelsemiljöerna i staden. Hänsyn bör tas till utpekade värden i Kulturmiljöprogrammet för Säffle stadskärna både vad gäller specifika byggnader, men även till utpekade miljöer.

Genom stadsbyggnadsstrategierna som FÖP:en bygger på förtydligas ambitionen med stadsutvecklingen, hänsyn till kulturmiljövärdena kanaliseras här och genom det strategiska arbete som redan påbörjats i kommunen (genom en tjänstemannaberedning där alla kommuners verksamheter är representerade) implementeras detta i kommunens organisation.

Åtgärdsförslag

- Varsamhets- och skyddsbestämmelser i detaljplan
- Ta hänsyn till kulturmiljöprogrammets och gestaltungsprogrammets rekommendationer
- Utvecklingsplan för Kanalparken
- Utredning av fornlämningar och övriga lämningar i samband med detaljplan och exploatering

NOLLALTERNATIV

Vid ett nollalternativ skulle det vara svårare att få en samlad bild över stadens utveckling och framtida markanvändning. Kulturmiljöprogrammet finns fortfarande att förhålla sig till, men inga stadsbyggnadsstrategier som grund för kommunens strategiska arbete och således inte ett forum för att värdera kulturmiljöaspekter vid stadsutvecklingsprojekt. I framtida detaljplaner finns inte stödet för riktlinjer för stadsplaneringen i Säffle som föreslås i FÖP:en.

MILJÖKVALITETSNORMER



Foto: Annelie Persson

BULLER

Enligt uppgifter från Trafikverket uppgår trafikbelastningen på E45 till en årsmedeldygnstrafik mellan 7500-10500 för sträckan genom Säffle. Denna del av E45 ingår inte i *Trafikverkets åtgärdsprogram enligt förordning om omgivningsbuller*, rapport 2015:065. Bedömningen i bullerkartläggningen av de statliga vägarna har således varit att sträckan med dess förutsättningar (trafikmängd, hastighet, utformning etc) inte föranleder behov av åtgärder med hänsyn till omgivningsbuller. Inga problem

med omgivningsbuller hanteras i ÅVS Säffle- Valnäs (2016) som omfattar genomfart Säffle dvs. E45:ans sträckning genom staden. Med hänsyn till de transportpolitiska målen och däri hänsynsmålet som säger att transportsystemet utformning, funktion och användning bland annat ska bidra till en ökad hälsa som ska uppfyllas vid översiktlig trafikplanering, bedöms risk för störning av omgivningsbuller från E45 i Säffle inte genereras genom den trafikbelastning som förekommer på vägsträckan.

På Norge/Vänerbanan (bandel 637 Kil-Öxnered) uppgår trafikmängden till ca 35-40 tåg/dygn och prognos på 60 tåg/dygn och kommer således inte upp i motsvarande trafikmängder som nämns ovan.

MKN för omgivningsbuller kommer således inte att beskrivas vidare.

LUFT

Säffle kommun har tillsammans med Nordic Paper Säffle AB genomfört månadsvisa luftkvalitetsmätningar för SO₂ (svaveldioxid) sedan 1996 vid Perssons gränd i centrala Säffle samt Rolfserud/Tingvallastrand (mitt emot bruket, på östra sidan av älven).

Miljökvalitetsnormerna för svaveldioxid ingår i Luftkvalitetsförordningen (2010:477) och utgör gränsvärden som inte får överskridas. MKN för svaveldioxid till skydd för människors hälsa utgår ifrån medelvärdestid på timme (gränsvärde 200ug/m³) och dygn (100ug/m³) som enligt föreskrifter får överskridas i viss utsträckning. Då genomförda mätningar inte har omfattat tim- och dygnsvärden kan inte en direkt jämförelse mot normen till skydd för människors hälsa göras. Ingen utvärdering har således gjorts av resultatet i förhållande till miljökvalitetsnormer. Från de månadsvisa mätningarna kan dock medelvärdeslutsatser dras där månadsmedelvärdet för SO₂ vid Rolfserud (Tingvallastrand 48) har sjunkit avsevärt från 69ug/m³ 1997 till 32ug/m³ 2015, dock förekommer fortfarande tillfälliga toppar då halterna är högre.

Resultatet har visat att tidigare precisering av SO₂ överskridits kontinuerligt. Bostadsområdet Rolfserud har uppmätt värden över normen för skydd av växtlighet som utgör gräns för när växter tar skada. (Medelvärdestiden för detta omfattar vintermedelvärde och årsmedelvärde på 20ug/m³, dock gäller detta i områden där det är minst 20 km till närmsta tätbebyggelse eller 5km till annat bebyggt område, industriell anläggning eller motorväg.)

Säffle kommun är del i Miljösamverkan Värmland som bland annat utgör en gemen-

sam portal för luftkvalitetsmätningar för MKN ibland deltagande kommuner. Säffle kommun mätte PM10, NO2 och bensen under 2003/2004. Resultaten visar att värden för PM10, NO2 och bensen sannolikt underskrider miljökvalitetsnormerna för samtliga parametrar men preciseringarna för miljökvalitetsmålet frisk luft överskrider för PM10 och för bensen. Mätningarna utfördes dock inte enligt föreskrift vilket innebär att resultaten endast kan tolkas som ungefärliga. Säffle kommun kommer under 2019 att mäta PM10, NO2 och SO2 enligt föreskrift för jämförbarhet mot MKN och dessa värden kommer att beaktas i fortsatt planering.

VATTEN

Byälven rinner igenom Säffle stad och möter Harefjorden i norr och Byviken (som en del av Väneren) i söder. Byälven är indelat i två vattenförekomster; Byälven (norr om Storgatan) och nedre Byälven (söder om Storgatan).

För Byälven (norr om Storgatan) lyder MKN god ekologisk status 2027. Vattenförekomsten bedöms ha problem med flödesförändringar på grund av den rensning som skett i vattendraget, vilket har lett till ökad specifik flödesenergi som i sin tur har resulterat i ökad erosion och transport av material. Biotopvård krävs för att bl.a återställa bottensubstrat, vilket bör genomföras senast år 2021. Rensningen som gjorts i vattendraget har även påverkat det morfologiska tillståndet tillsammans med verksamheter/markanvändning i vattenförekomstens närområde. Detta bl.a med påverkan genom anlagda eller brukade ytor nära Byälvens strandlinje och en naturlig strandlinje behöver återskapas för att nå god ekologisk status. Tidsfrist för denna åtgärd bedöms krävas till år 2027 bl.a. med hänsyn till att den naturliga återhämtningstiden är lång.

Kvalitetskrav för kemisk ytvattenstatus för Byälven lyder god kemisk ytvattenstatus med undantag för PBDE (polybromerade difenylterar) och kvicksilver och kvicksilverföreningar. Ett undantag och mindre strängt krav har satts för PBDE som är en industrikemikalie som främst används som flamskyddsmedel. Halterna av PBDE bedöms överskrida gränsvärdet i samtliga vattenförekomster. Skälet för undantaget är att det bedöms tekniskt omöjligt att sänka halterna av PBDE till de nivåer som motsvarar god kemisk ytvattenstatus, då problemet främst beror på påverkan från atmosfäriskt nedfall från långväga lufttransporter samt via läckage från varor och avfallsupplag. Dessa är av sådan omfattning och karaktär att det saknas förutsättningar för att åtgärda det. Nuvarande värden får dock inte öka.

Kvicksilverföreningar är förekommande i svenska vattendrag sedan lång tid tillbaka och den främsta anledningen till de höga halterna bedöms vara internationella luftnedfall från tung industri och förbränning av stenkol. Halterna av kvicksilver bedöms överskrida gränsvärdet i fisk i samtliga vattenförekomster. Skälet för undantaget är att det bedöms vara tekniskt omöjligt att sänka halterna till de nivåer som motsvarar god kemisk ytvattenstatus.

För nedre Byälven (söder om Storgatan) lyder MKN god ekologisk status 2027. Vattenförekomsten bedöms ha problem med bristande konnektivitet orsakat av tröskel/regleringsdamm som används för slussverksamhet. Problemet anses kunna åtgärdas genom skapande av omlöp runt hindret eller genom skapande av fiskväg genom en begränsad bredd av vattendragsfåran. Tidsundantag för ovanstående åtgärder har fastställts till 2021. Vattenförekomsten har även problem med övergödning och god ekologisk status avseende näringsämnen bedöms inte kunna uppnås till 2021, men behöver hanteras i sådan utsträckning att god ekologisk status ska kunna uppnås till 2027. Precis som för Byälven norrut förekommer problem med flödesförändringar och morfologiska förändringar (se tidigare beskrivning). Kvalitetskrav för kemisk status för nedre Byälven lyder god kemisk ytvattenstatus med undantag för PBDE och kvicksilver samt kvicksilverföreningar (se tidigare beskrivning).

För Harefjorden bedöms ekologisk status god, likaså bedöms vattnets kemiska status god (undantaget överallt överskridande ämnen). MKN för Harefjorden lyder således god ekologisk status, samt god kemisk status. Miljöproblem förekommer genom miljögifter. Tungmetaller, kvicksilver och PBDE halter uppmätta i fisk överskrider gränsvärden (se tidigare beskrivning).

För Byviken bedöms ekologisk status måttlig, samt bedöms kemisk status god (undantaget överallt överskridande ämnen). MKN för god ekologisk status har satt att uppnås 2027, samt uppnås god kemisk status.

Vattenförekomstens ekologiska status bedöms vara måttlig med hänsyn till kvalitetsfaktorn växtplankton. Växtplankton visar måttlig status för den sammanvägda parametern och är utslagsgivande för bedömningen. Bedömningen av växtplankton visar ett flera starka näringsindikatorer finns, vilket antyder att vattenförekomsten har övergödningproblem. För parametern näringsämnen under allmänna förhållandena redovisas god status, dock visar en mätstation måttlig status och bekräftar därmed att problem med övergödning förekommer. Bedömning av ekologisk status till måttlig styrks också av de sammanvägda Hydromorfologiska parametrarna Hydrologisk regim i sjöar och Morfologiskt tillstånd i sjöar som visar på måttlig status.

Dagvattnet i Säffle leds ut i Byälven. Stort problem finns med för mycket inträngande dagvatten i spillvattennätet, 77% av spillvattnet till reningsverket utgörs av dag- och dränvatten. Det arbetas för att koppla bort dessa från spillvattennätet, vilket avsevärt skulle minska belastningen på reningsverket. Arbeta med dagvattensituationen pågår genom kartläggning av översvämningsrisker och riktlinjer för dagvatten. Sammantaget bedöms MKN för vatten vara den aspekt som primärt behöver beskrivas närmare i förhållande till planförslagets konsekvenser.

PLANALTERNATIV

Vattenkvalitet i sjöar och vattendrag är en viktig faktor i förhållande till markplanering. Med hänsyn till vattendragens miljöproblem i form av övergödning är det viktigt att säkerställa långsiktigt hållbara VA-lösningar. Mer bebyggelse medför utsläpp av spill- och dagvatten som vid otillräckligt omhändertagande kan ha negativ effekt på vattenkvaliteten. Planen föreslår att alla utpekade utökningsområden (inklusive LIS) ska anslutas till kommunalt VA, vilket medför ett omhändertagande av spillvatten i kommunala reningsanläggningar.

Utifrån möjligheterna att uppnå MKN för vatten innebär planalternativet att nya utökningsområden pekas ut i anslutning till befintlig sammanhållen bebyggelse och markanvändning. Här förekommer i de flesta fall allmänna VA-anläggningar och möjlighet finns att tekniskt ansluta ny bebyggelse. I många fall kommer detaljplan att krävas för ny bebyggelse (exempelvis för LIS-områden för bostadsändamål) och inom ramen för det arbetet kommer VA-lösningar samt frågan om dagvattenhantering att studeras närmare. För framförallt industrier, verksamheter men även bostadsändamål krävs en bedömning av hantering av dagvattnet. Planförslaget lyder att kommunen arbetar vidare med en VA-plan samt att riktlinjer för dagvattenhanteringen utarbetas med fokus på fördröjningsmöjligheter. Vid ett planalternativ inkluderas riktlinjer för dagvattenhantering och översvämning vilket ger större chans att dessa efterföljs än vid ett nollalternativ.

Fysisk påverkan på vattenmiljön sker genom reglering av Byälven, vilket inte förändras genom planen. Påverkan på flödesförändringar, det morfologiska tillståndet och den naturliga strandlinjen hanteras i ett sammanhang genom detaljplan där förutsättningar och konsekvenser vid en exploatering utreds.

Planen föreslår bl.a LIS-område för bostadsändamål i området Tingvallastrand/Holmen där problem med luftkvalitet har identifierats för SO₂ från i huvudsak Nordic

Papers verksamhet på andra sidan älven. Mätningar planeras genomföras (2019) för jämförbarhet mot MKN och säkerställande av områdets lämplighet för bostadsbebyggelse. Därmed bedöms det angeläget att, med hänsyn till andra värden som finns i området och platsens betydelse för möjlighet till bostadsförtätning i ett attraktivt strandnära läge av staden, fortsatt peka ut området för LIS för bostadsändamål i FÖP. Vid detaljplanering av området för ny bostadsbebyggelse kommer fördjupning kring luftkvalitet behöva hanteras vidare för att kunna säkra att en god luftkvalitet i området kan uppfyllas. Fortsatt prövning inom LIS- området kan göras genom detaljplan och upphävande av strandskydd. Det är centralt att en fortsatt utveckling inom området tar hänsyn till risk för översvämning och luftföroreningar.

Åtgärdsförslag

- Vid en utveckling av ett större sammanhängande område för ny bostadsbebyggelse genom detaljplan föreslås frågan om VA försörjning hanteras genom utökning av det kommunala verksamhetsområdet och möjlighet till kommunalt vatten och avlopp. Detta skapar förutsättningar för en långsiktigt hållbar VA- hantering.
- Luftkvalitetsmätningar för jämförelse mot MKN för SO₂, PM₁₀ och NO₂ vid Tingvallastrand/Rolfserud och i centrum.
- Upprättande av en VA-plan för avvägd planering av kommunens framtida VSD anläggning i förhållanden till en långsiktigt hållbar planering av mark- och vattenområden.

NOLLALTERNATIV

Stor del av staden är anslutna till det kommunala VA-nätet. Nybyggnationer i ytterområdena kan resultera i enskilda lösningar med större osäkerhet kring säkerställandet av hållbart omhändertagande av spillvattnet. En stor del av påverkan på vattenkvaliteten genom lokal tillförsel av näringsämnen härrör från närliggande jordbruk. Denna påverkansfaktor kvarstår även vid ett nollalternativ. Påverkan på strandområde genom verksamheter och markanvändning hanteras inte såsom detaljplan där förutsättningar och konsekvenser utreds i ett sammanhang.

STRANDSKYDD OCH LIS



Foto: Annelie Persson

Inom planområdet löper Byälven och delar staden i en västra och östra sida. Byälven omfattas av generellt strandskydd, vilket motsvarar 100 meter skydd på land samt 100 meter skydd ut i vattnet. I vissa särskilda fall kan det göras avsteg från strandskyddet och ett sådant särskilt skäl utgörs av LIS (landsbygdsutveckling i strandnära lägen). Om en byggnad, verksamhet, anläggning eller åtgärd kan bidra till utvecklingen av landsbygden kan den med hänsyn till LIS prövas för placering i strandnära läge. Detta måste kunna leda till positiva och långsiktiga sysselsättningseffekter eller bidra till att upprätthålla serviceunderlaget på landsbygden. Det får inte ske någon negativ inverkan på strandskyddets syften. Även om område för LIS pekats ut ska fortsatt fri passage uppfyllas i strandzonen, både i enskilda dispenser och där strandskyddet upphävs. LIS-områden redovisar en översiktlig utbredning och innebär inte per automatik att dispens kan beviljas överallt inom det utpekade området. Efter att

LIS område har pekats ut i översiktsplan ska förslag till utbyggnad eller ändring även prövas i detaljplan eller i bygglov. Avsteg från strandskydd medges endera genom en strandskyddsdispens (bygglov) eller genom att strandskyddet upphävs (detaljplan).

Inom Säffle finns attraktiva områden längs Byälvens strandskyddsområde som bedöms ha stor utvecklingspotential genom förtätning av staden för både bostadsändamål, men även för näringslivsutveckling. Strandkanten längs Byälvens norra del är till stor del ianspråktagen, medan den södra delen till stor del omsluts av odlingsmark. Det finns inget större sammanhängande naturområde längs älven och endast mindre naturområden som i enlighet med friluftslivets syften erbjuder god allemansrättslig tillgång till strandzonen. Stor del av marken är privatiserad framförallt mot Harefjorden i norr. I närhet till utpekade LIS-område för Kanalstråket förekommer naturvärde genom nyckelbiotop för hållmarksskog i Karlsborgsåsen (2,9 ha). Detta område har tagits bort ur utpekade LIS-område för Kanalstråket inför granskningen med hänsyn till naturvärdet. Naturvärde i strandskyddsområde har även påträffats vid Tingvallastrand genom lövlandskog och vid Flå (sydvästra strandlinjen) genom sammanhängande vassområde. (För analys och vidare beskrivning av LIS-utpekanden se s.35-39 i *Del 2 Förutsättningar* och s.26-33 i *Del 1 Planförslag*).

PLANALTERNATIV

Säffle kommun har genom del av översiktsplan avseende landsbygdsutveckling i strandnära lägen (antagen 2013-12-16) valt att peka ut LIS-områden i kommunen (se kartor på s.26 i *Del 1 Planförslag*). Fokus för LIS-utpekandet var att kunna upprätthålla en godtagbar servicenivå och möjliggöra för utveckling i de mindre tätorterna och i kommunens glesare landsbygd. Urvalet för utpekandet baserades bl.a på synpunkter och önskemål från berörda markägare då kommunen såg det värdefullt att planen gav uttryck för de möjligheter och behov som identifierades lokalt. I det tidigare arbetet poängterades Vänerkustens betydelse för näringslivet kring friluftsliv och turism. Sedan tidigare LIS-arbete har det identifierats behov av att kunna möjliggöra för attraktivitetshöjande åtgärder och utvecklingsinsatser i strandnära läge för Byälven i och i omedelbar närhet till Säffle stad, både gällande bostäder och näringsliv. Här bedöms finnas stor utvecklingspotential genom förtätning av staden för både bostadsändamål men även för näringslivsutveckling. Säffle kommun utgör landsbygdskommun (enligt Jordbruksverkets definition) och därmed är Säffle stad även att betrakta som landsbygd. En utveckling genom LIS längs Byälven i Säffle bedöms ha goda förutsättningar att stimulera stadslivet och underlaget för service

och kommunikationer genom denna närhet till stadens olika funktioner. Genom att peka ut LIS-områden både för boende och näringsliv skapas förutsättningar att locka boende och besökare, bl.a. genom ett ökat underlag för handel, samhällsservice och kollektivtrafik och på så vis stärka Säffle som stad och kommun. De nya LIS-områdena bedöms kunna utgöra komplement till tidigare områden genom att de kan bidra till ett stärkande av kommunens (och stadens) centrum.

De områden som pekas ut i FÖP:en bedöms således ej påverka tidigare utpekanden negativt (och vice versa) då det råder olika förutsättningar för dessa. Att både genom tidigare ÖP utpekande av LIS områden tillsammans med föreslagna FÖP-utpekanden av LIS- områden möjliggöra för en samlad bebyggelseutveckling istället för en spridd sådan, där bebyggelsen planeras för att säkerställa fri passage och allmänhetens tillgång till stranden, bedöms i stort goda förutsättningar finnas att uppfylla strandskyddets syften samtidigt som utveckling möjliggörs. Genom att i en fördjupning av översiktsplanen peka ut lämpliga LIS- områden görs det möjligt att främja hållbara strukturer och möjliggöra för bebyggelseutveckling i marknadsmässigt goda områden, som skulle vara svårt att få till stånd utan denna samlade bedömning.

Utpekat LIS-område för bostadsändamål i Tingvallastrand/Holmen omfattas av risk för översvämning. Här finns även utpekade naturvärden. Ny bebyggelse kommer att behöva placeras med hänsyn till rådande risk och ett sätt att hantera detta kan vara att koncentrera bostadstomter mot öster. Tomterna kan sträcka sig in i riskområdet med möjlighet att justera byggrätt så att huvudbyggnad uppfyller riktlinjer för översvämning för ny bostadsbebyggelse. Nyckelbiotopen i Karlsborgsåsen har undantagits LIS (Kanalstråket), dock har zonen närmast stranden pekats ut för att möjliggöra för fysiska åtgärder för att kunna skapa bättre kopplingar söderut från gästhamnen och centrum, men även kunna möjliggöra för ytterligare bryggor. På sikt kan det komma att innebära att fler människor rör sig på platsen genom ett förbättrat stråk längs kanalen. Fler kan då få ta del av de rekreativvärden som skogen omfattar, samtidigt som påfrestningen på naturvärdet kan bli större. Det har inte påträffats några hotade arter inom planområdet. Som närmast har (enligt Artportalen) mindre hackspett observerats vid Krokstad herrgård (2012), nedre Byälven. Arten är under rödlistekategorin ”nära hotad”. 2014 observerades även röd glada vid samma område. Planen bedöms inte påverka dessa. Allmänhetens tillgänglighet till strandområde säkerställs inom ramen för fortsatt prövning (genom detaljplan eller bygglov) och kan tillgodoses genom utformning, avgränsning m m. Där det (i den naturvärdesinventering som genomförts inför granskning som underlag till planen) har påträffats naturvärde inom LIS-område bedöms hänsyn kunna tas samtidigt som en exploatering i enlighet med

planförslaget är möjligt. Detta förutsätter dock viss anpassning och bestämmelser om bevarandevärden i detaljplan.

Åtgärdsförslag

- Fortsatt prövning inom LIS- området kan göras genom detaljplan och upphävande av strandskydd alternativt genom bygglov/förhandsbesked samt dispensprövning. Det är centralt att en fortsatt utveckling inom området sker i samband med hantering av risk för översvämning.
- Anmälan eller tillstånd för vattenverksamhet enligt miljöbalken kan krävas beroende på anläggning eller åtgärd i vattenområde.
- Ny bebyggelse bör anpassas till utpekat naturvärde och värdeelement bör säkerställas genom planbestämmelse i samband med detaljplan.
- Geoteknisk utredning som omfattar risk för ras och skred kan bli aktuellt längs Byälven.
- Ny bebyggelse bör anpassas till lämplig +höjd (baserat på risk för översvämning i relation till byggnadens användning) för grundläggning och tekniska installationer så att inte byggnaden tar avsevärd skada vid en översvämning.

NOLLALTERNATIV

Möjligheten att genom utpekande av LIS-områden identifiera platser där det finns incitament för upphävande av strandskydd för bostadsändamål eller näringslivsutveckling uteblir. Det finns då ingen samlad övervägd bedömning av lämpliga områden för bebyggelseutveckling med möjlighet att stimulera landsbygdsutvecklingen i kommunen.

Strandzonen är fortfarande till stor del ianspråktagen, men med hänsyn till ovanstående råder svårigheter att få dispens eller upphäva strandskyddet för exploatering (som faller utom de sju skäl som anges i Miljöbalken) inom strandskydds-zonen, då det heller inte finns ett utpekande av lämpliga LIS-områden i översiktsplan. Eventuella naturvärden, kända samt okända, inom LIS-områden kan komma att bli mindre påverkade än i ett planalternativ. Aktivt jord- eller skogsbruk kan dock komma att påverka dessa ändå.

RIKSINTRESSEN



RIKSINTRESSEN FÖR KOMMUNIKATIONER

Utpekande av riksintressen för kommunikationer, E45 och Norge/Vänerbanan, innebär att dess funktion i det nationella transportnätet inte får äventyras.

Norge/Vänerbanan är till största delen av internationell betydelse och ingår i det utpekade TEN-T nätet. Hela banan ingår i det utpekade strategiska godsnätet och är mycket viktig för både person- och godstrafik.

E45 ingår i det nationella stamvägnätet som riksdagen fastställt. Vägarna i det nationella stamvägnätet är av särskild nationell betydelse. Delen mellan Göteborg och Gällivare ingår även i TEN-T nätet och är av särskilt internationell betydelse.

RIKSINTRESSE FÖR KUST-TURISM OCH FRILUFTSLIV

Vänern med dess kustlinje är utpekad som riksintresse för turism och friluftsliv. Detta område sträcker sig över del av Säffle stad. Syftet med det utpekade riksintresset är att säkerställa Vänern och Vänerkustens upplevelsevärden och möjligheten för människor att ta del av dem. Vänerskärgårdens närhet till bebyggda områden ger goda möjligheter och tillgänglighet för alla att ta del av skärgårdsmiljön. Områdena kring städerna har en mer påverkad flora och fauna än skärgårdsmiljöerna. Särskilda bestämmelserna för hushållning med mark och vatten för vissa områden ska inte utgöra hinder för utveckling av befintliga tätorter eller av det lokala näringslivet.

PLANALTERNATIV

Säffle kommun önskar genomföra gestaltningshöjande åtgärder på sträckan av E45 som löper genom Säffle och har tagit fram förslag till Gestaltningsprogram för E45 som underlag för vidare diskussion med Trafikverket inom ramen för vägplan för aktuellt vägavsnitt.

Gestaltningsprogrammet bygger på idén att genom olika åtgärder skapa en mer småskalig och trivsamt genomfart/infart till staden. Framkomligheten kan anses komma att påverkas i den mån att förslaget omfattar sänkt hastighet på detta parti av E45, vilket gör att genomresande måste reducera hastigheten på en sträcka av omkring 2 km. Kommunen anser att det går att genomföra gestaltningsåtgärder utan påverkan på trafiksäkerhet då de fysiska åtgärderna föreslås i kombination med sänkt hastighet. Med hänsyn till de kvaliteter som kan skapas i trafikmiljön, samt att avsedd sträcka endast omfattar ca 2 km (totalt sett en begränsad del av E45) bedömer kommunen att förslaget inte inverkar negativt på trafikfunktionen och riksintressets syften, utan endast vara säkerhetshöjande och skapa en grönare, tryggare och mer estetiskt tilltalande miljö.

OBS. Länsstyrelsen godtar inte planen i detta hänseende

De gestaltungs-förslag som kommunen har presenterat rörande förändringar på E45 har inte godtagits av Länsstyrelsen. Länsstyrelsen anser att dessa strider mot riksintressets syften.

Övriga delar i planförslaget som berör E45 är cirkulationsplats Granbäcksvägen, trafikplats E45/175 med ny infart som föreslås som tänkbara åtgärder i ÅVS Säffle-Valnäs. Åtgärderna berör riksintresset, men bedöms utgöra en förbättring mot dagens situation. Genom att upprätta en åtgärdsvalsstudie (ÅVS) på denna sträcka har Trafikverket behandlat delar av E45 däribland genomfart Säffle och konstaterat att här förekommer brister i tillgänglighet, framkomlighet och säkerhet. Att genomföra de föreslagna åtgärderna skulle förbättra de problemspekter som Trafikverket har konstaterat i området. FÖPen syftar till att utifrån kommunens behov peka ut vilka åtgärder som är viktiga för det lokala trafiksystemet.

Utökningsområde för verksamheter föreslås i närhet till Norge/Vänerbanan. Vid fortsatt detaljplanearbete ska hänsyn tas till järnvägens funktion och syftet med riksintresset.

Riksintresse för det rörliga friluftslivet bedöms stärkas av planens riktlinjer för framtida exploatering. Hänsyn ska tas till natur- och kulturvärden vid prövning av ny bebyggelse. Det rörliga friluftslivet ska ha möjlighet att passera mellan tomter eller nå strandområden via säkerställande av fri passage.

Särskilda bestämmelserna för hushållning med mark och vatten för vissa områden ska inte utgöra hinder för utveckling av befintliga tätorter eller av det lokala näringslivet. Med hänsyn till planens geografiska avgränsning bedöms planförslaget falla inom denna kategori och förslaget anses kunna medföra en positiv påverkan på Säffle stad genom ett utvecklande av staden och att kopplingar mot Byälven och Vänerbänan stärks. Planförslaget bedöms således ha en positiv påverkan på riksintresset för kust-turism och friluftsliv för Vänerbänan. Tillgängligheten mellan staden och andra turism och friluftsmål i Krokstad herrgård och Duse camping och bad bedöms stärkas genom planförslagets nya GC-koppling mellan områdena.

Planen föreslår en översyn av behovet av fritidsbryggor i Säffle. Ett syfte med utredningen är att se till att Säffle har goda förutsättningar för att stimulera friluftslivet i staden och kopplingarna till vattnet.

Åtgärdsförslag

- Uppdatering av Trafikplan för att skapa en god trafikstruktur med fokus på tillgänglighet och säkerhet.
- Ombyggnationer av E45 med syfte att öka tillgängligheten, framkomligheten och säkerheten.
- Omgestaltning i enlighet med framtaget Gestaltungs-förslag för sträckan E45 genom Säffle för att skapa ett mer trivsamt och tryggt vägområde. Bygger på vidare diskussioner med trafikverket inom ramen för vägplan för aktuellt avsnitt av E45.
- Lokaliseringsutredning för fler fritidsbryggor för fiske etc i lägen där det går att undvika konflikt med båtlivet.

NOLLALTERNATIV

Åtgärder på E45 kommer att genomföras för att ge ökad tillgänglighet, framkomlighet och säkerhet, men utan stöd av en fördjupning med identifierade viktiga kopplingar till det lokala trafiksystemet kan det bli svårare att skapa en helhetsbild kring det nationella och lokala trafiksystemets påverkan på samt del av stadsutvecklingen.

Förutsättningarna för ett aktivt friluftsliv och närrökreation kan påverkas av olika typer av exploatering. Vid ett nollalternativ bedöms negativ påverkan av en utökad bebyggelse minska då ingen samlad bild har arbetats fram som stödjer utökningsområden, samtidigt kan detta innebära att ingen sammanvägd bedömning av större påverkan görs i småprojekt.

Ingen förbättrad koppling pekas ut mellan staden och besöksmål i söder, Duse och Krokstad.

HÅLLBAR STADSUTVECKLING



Regeringen har gett Boverket, Naturvårdsverket, Energimyndigheten, Tillväxtverket och Trafikverket uppdraget att gemensamt upprätta och förvalta en plattform för frågor om hållbar stadsutveckling. Med hållbar stadsutveckling avser regeringen en process i konstant förändring med hänsynstagande till social, ekonomisk och miljömässig hållbarhet och givet lokala och regionala förutsättningar. Planering och satsningar måste anpassas till stadens förutsättningar såsom storlek, befolknings- och näringsstruktur, täthet och geografiskt läge. För att uppnå goda sociala, ekonomiska och miljömässiga kvaliteter och för att ta tillvara den utvecklingspotential som finns behöver dessa behov och utmaningar mötas genom ett integrerat arbetssätt mellan

olika kompetensområden.

Precis som uppdragstagarna vittnar om handlar en hållbar stadsutveckling om god och smart hushållning med mark som omfattar att planera för goda boendemiljöer med närhet till kollektivtrafik och samhällsservice, att stimulera ett mer effektivt energianvändande med fokus på förnyelsebar energi och att utveckla ekologiskt hållbara energisystem, tillhandahålla goda och tillgängliga alternativ till biltrafiken med fokus på att minska utsläppen i trafiken, skapa goda förutsättningar för företagande med kunskapsförmedling och öppna upp för samverkansmöjligheter. Allt för att i slutändan nå de nationella miljömålen och samtidigt skapa en trivsamt stad med många kvaliteter.

Med grund i den kommunövergripande visionen och dess strategier har det framarbetats en stadsbyggnadsvision- *SVERIGES YNGSTA STAD- VÄLKOMMEN HEM!*- som tillsammans med tillhörande strategier för Säffle stad...

- bygg ihop- sprid inte ut
- attraktiva kommunikationer
- en stad med människan i centrum
- gestalta staden med omsorg och kvalitet
- hållbar näringslivsexpansion

...ska leda till att Säffle i bred samverkan ska uppnå en hållbar stadsutveckling.

PLANALTERNATIV

Den fördjupade översiktsplanen är tänkt att fungera som ett övergripande styrdokument för Säffles framtida utveckling. I arbetet med att förankra den fördjupade översiktsplanen har alla kommunens förvaltningar deltagit och är överens om att den kommunala organisationen tillsammans ska jobba för att skapa en god stadsutveckling. Detta genom att hitta fram till en långsiktigt fungerande samverkansmodell som kan involvera alla berörda parter vid samhällsutvecklingsprojekt.

Ett genomförande av planen avser att utveckla och bygga vidare på samverkan med fastighetsägare och näringsidkare i centrum. Ambitionen är att kommunen tillsammans med privata aktörer ska arbeta för att nå en hållbar stadsutveckling.

Åtgärdsförslag

- Se över den kommunala organisationen och arbetssätt, hitta en långsiktigt fungerande samverkansmodell vid samhällsutvecklingsprojekt där aktuella verksamhetsområden involveras i tidiga skeden.
- Ta fram ett Bostadsförsörjningsprogram med fokus på centrumutveckling (beakta nytillskott i mer centrala lägen än idag).
- Utveckla och bygg vidare på samverkan med fastighetsägare och näringsidkare i centrum.
- VA-plan tas fram i samverkan med Miljö- och bygg m.fl. för att säkerställa befintlig bebyggelse och stadens utveckling. Ta fram riktlinjer för planering av ny bebyggelse med hänsyn till översvämningrisk baserade på både pluviala och fluviala översvämningar, låt även omfatta riktlinjer för dagvattenhantering.

NOLLALTERNATIV

Ett nollalternativ för Säffle stad innebär att det kommer att saknas en helhetsbild för stadens utveckling. Staden omfattas till större delen av detaljplaner och kommer fortsatt att planläggas i mindre delar med risken att det inte görs en övergripande avvägning i förhållande till stadens sammanhang och lämplig lokalisering med hänsyn till markanvändning. Utformning av byggnader och dess placering bedöms utan övergripande riktlinjer att förhålla sig till. Lokalisering av ny bebyggelse sker utan vägledning genom utpekade lämpliga förtättnings- och utökningsområden.

Utan en stadsövergripande plan är det svårare att få en långsiktig planering kring infrastruktursatsningar såsom VA, gata med gång och cykelvägar och fjärrvärme. Konsekvensen är att sektorsseparerade beslut och planering sker utan gemensam plan för stadens utveckling.

MILJÖMÅLEN

Sveriges miljömålssystem innehåller ett generationsmål, sexton miljökvalitetsmål och tjugofyra etappmål.

Generationsmålet anger inriktningen för den samhällsomställning som behöver ske inom en generation för att miljökvalitetsmålen ska kunna uppnås.

Miljökvalitetsmålen beskriver tillståndet i den svenska miljön som miljöarbetet ska leda till. Några av miljömålen lyder: Begränsad klimatpåverkan, Frisk luft, Bara naturlig försurning, Giftfri miljö m.m. I Värmland arbetas det med fjorton av dessa mål som regionala miljökvalitetsmål, där de om hav och fjäll ej omfattas.

Etappmålen är mål på vägen för att nå generationsmålet och en eller flera miljökvalitetsmål. Dessa visar vad Sverige kan göra och var insatserna kan sättas in.

Nedan redogörs för planens påverkan på aktuella miljömål.

GOD BEBYGGD MILJÖ

Planens genomförande bedöms ha positiv effekt på miljökvalitetsmålet. Planen syftar till att skapa en god bebyggd miljö genom att föreslå förtätning i befintliga bebyggelsemiljöer. I första hand med närhet till befintliga kollektivtrafikstråk och gång- och cykelvägar för att skapa goda förutsättningar för hållbart resande till och från boende och arbetsplatser. Förslaget innebär att hänsyn ska tas till påverkan på kulturvärden i staden, i form av platser och bebyggelse. I planförslaget presenteras riktlinjer för plangenomförande och utbyggnad i staden.

BEGRÄNSAD KLIMATPÅVERKAN OCH FRISK LUFT

Luftföroreningar i stadsmiljö uppkommer till stor del från fordonstrafikens utsläpp, bilavgaser men även av slitagepartiklar från vägbanan. Ambitionen är att planera för stadsutveckling där byggnation och trafikplanering går hand i hand. Som nämnts under föregående rubrik ska utbyggnad i första hand ske med närhet till befintliga kollektivtrafikstråk och gång- och cykelvägar, men om inte detta är möjligt bör alternativ ses över för att fortfarande skapa goda förutsättningar för hållbart resande till och från boende, arbetsplatser och besöksmål och således undvika ytterligare avgasutsläpp.

Satsningar på nytt resecentrum avser att skapa goda kopplingar mellan regional och

lokal kollektivtrafik som kan erbjuda ett bra pendlingsalternativ till bilen. Sammantaget bedöms planen genom dessa angreppssätt kunna möjliggöra för att öka det hållbara resandet och på så vis minska utsläppen från biltransporter i enlighet med miljömålen. Sammantaget bedöms planens genomförande i huvudsak ha positiv effekt på miljökvalitetsmålet. För verksamheter som medför industriutsläpp som påverkar luftkvaliteten och uppfyllelsen av miljömålet *Frisk luft* sker ingen direkt påverkan genom planen utan detta hanteras i tillstånd enligt miljöbalken.

INGEN ÖVERGÖDNING, LEVANDE SJÖAR OCH VATTENDRAG OCH GRUNDVATTEN AV GOD KVALITET

Vid planering av ny bebyggelse och infrastruktur bedöms indirekt föreslagna förändringar kunna ha viss negativ påverkan på miljömålen. Detta genom att vid planläggning av ytterligare hårdgjorda ytor (som innebär hantering av dagvatten, spillvatten och fordonstrafik) hantera att inte avsedd exploatering ger upphov till att leda orenat utsläpp i vattendrag, som även på sikt kan komma att påverka grundvattnet. I stadsmiljö kan utsläpp härstamma från industriutsläpp, utsläpp från avloppsreningsverk eller orenat dagvatten. Fysisk påverkan på vattenmiljön kan ske genom för stor yttre påverkan och reglering av älvar. Reglering av Byälven förändras inte genom planen. Planen möjliggör för viss exploatering för bostäder och näringsliv i strandnära lägen längs vattendraget, men förutsatt att hänsyn tas till det lokala växt- och djurlivet samt allmänhetens tillgång till vattnet.

Planen föreslår att kommunen arbetar vidare med en VA-plan samt att riktlinjer för dagvattenhanteringen utarbetas med fokus på fördröjningsmöjligheter för att minska negativa effekter på miljömålen.

ETT RIKT VÄXT- OCH DJURLIV

Planen föreslår inga förändringar som bedöms påverka växt- och djurlivet i området och således ingen påverkan på miljökvalitetsmålet. Bebyggelse föreslås i stort ske genom förtätning. Viktigt i sammanhanget är bevara och skapa platser med vegetation genom parker och grönområden. Detta för att dessa platser bidrar till värdefull rekreation samtidigt som de fungerar renande för luft och vatten, reglerar temperatur och tar

upp nederbörd. Dessa ekosystemtjänster bör i minsta mån påverkas. Planen föreslår att gröna värden beaktas ex. vid gestaltning och att en ny Grönstrukturplan ska tas fram. För utpekade LIS-områden kommer fri passage att säkras närmast strandlinjen att bland annat trygga ett rikt växt- och djurliv i denna zon. Där det har pekats ut naturvärde (Tingvallastrand) bör bestämmelser om bevarande av naturvärde omfattas.

LEVANDE SKOGAR

Del av skogsområden i stadens ytterkant föreslås tas i anspråk för bebyggelse. Ingen av dessa besitter utpekade naturvärden. Planförslaget bedöms inte påverka skogens och skogsmarkens värde för biologisk produktion. Genom att peka ut naturområden tryggas tätortsnära skogar och dess funktionen för friluftsliv och rekreation. Planen medför på så vis positiva effekter på miljömålet avseende sociala värden och biologisk mångfald.

GIFTFRI MILJÖ OCH BARA NATURLIG FÖRSURNING

Det förekommer potentiellt förorenade områden på flera platser i staden och verksamheter med tillstånd för miljöfarlig verksamhet som hanterar kemikalier. Genom att identifiera områden för detta i FÖP ges en samlad bild över var riskområden för spridning av föroreningar kan finnas. Detta ger underlag för vidare bedömning i samband med och i relation till avsedd planering och exploatering i närområden.

Planen föreslår utökningsområden i anslutning till befintliga verksamheter men i övrigt ingen förändring. Miljöfarliga verksamheter hanteras genom tillstånd enligt miljöbalken. Utpekande av nytt bostadsområde görs för Tingvallastrand/Holmen där det finns risk för dålig luftkvalitet genom höga halter av svaveldioxid. Svaveldioxid är bidragande till försurning av skogsmark, sjöar och vattendrag och i aktuellt fall kommer föroreningen från Nordic Paper Säffle AB på västra sidan älven med förhärskande vindriktning mot nordost. Detta har beskrivits och åtgärdsförslag genom luftmätning och vidare hantering i kommande detaljplanearbete har lyfts. Påverkan på miljömålet i stort bedöms som god då aspekten miljögifter har lyfts i ett sammanhang och åtgärdsförslag för hantering av utveckling med hänsyn till risk för förorening har gjorts.

ETT RIKT ODLINGSLANDSKAP

Ändrad markanvändning föreslås för odlingsmark på ett enda ställe och det omfattar idag ett ringa område åkermark i träda (där naturvärdesinventering har gjorts) som föreslås för utökat verksamhetsområde. Planförslagets ringa påverkan på aktuell plats och i övrigt undantagande av utpekande av utökningsområden på odlingsmark bedöms ligga i linje med miljömålets beskrivning och bidragande till att uppnå miljömålet för ett rikt odlingslandskap.

MYLLRANDE VÅTMARKER

I planen föreslås befintlig markanvändning inom sydvästra delen av Säffle längs älven, där område med vissa naturvärden i våtmark (vid Krokstad och Säffle gård) har pekats ut i våtmarksinventeringen. Planen föreslår inget utökningsområde i denna del utan endast att befintligt nyttjande för båthusområde tillsammans med utveckling av Kanalstråket och goda gc-kopplingar mot Krokstad/Duse. Naturvärdesinventering har gjorts i LIS-området för Kanalstråket och häromkring har ett sammanhängande vassområde identifierats, men inga ytterligare specifika naturvärden har här påträffats. Målet att bibehålla våtmarkernas ekologiska och vattenhushållande funktion i landskapet, samt bevarande av värdefulla våtmarker för framtiden bedöms därmed inte påverkas.